

邮政、快递、外卖人员防控指引

湖北省疾病预防控制中心



主要内容

- 一、场所管理要求
- 二、人员管理要求
- 三、疫苗接种和应检尽检
- 四、应急准备与处置



前言

- ✓ 国务院联防联控机制印发《重点场所重点单位重点人群新冠肺炎疫情常态化防控相关防护指南（2021年8月版）》
- ✓ 湖北省新冠疫情防控指挥部办公室印发《湖北省新冠肺炎疫情常态化防控指引（2021年8月版）》和《湖北省新冠肺炎疫情常态化防控指引（2020年6月版）》
- ✓ 借鉴北京市疾控中心发布的《新冠肺炎流行期间快递和外卖配送人员防控指引（第四版）》



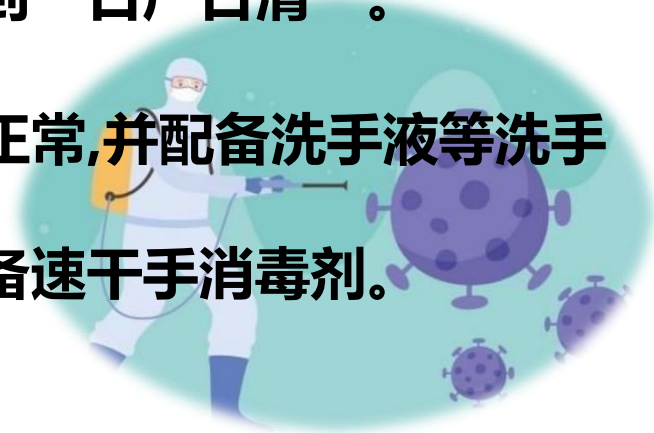
一、场所管理要求

- ✓ 加强邮政快递企业营业网点、内部办公区域、室内公共活动区域和员工宿舍区通风换气。
- ✓ 如使用集中空调,开启前检查设备是否正常,新风口和排风口是否保持一定距离,对冷却塔等进行清洗,保持新风口清洁;运行过程中以最大新风量运行,加强对冷却水、冷凝水等卫生管理,定期对送风口等设备和部件进行清洗、消毒或更换。



一、场所管理要求

- ✓ 加强办公区域公用物体/设施表面的清洁消毒,分拣转运场所每天对场地进行清洁消毒。
- ✓ 保持邮政快递企业内环境清洁卫生,垃圾做到“日产日清”。
- ✓ 公共卫生间应干净整洁,确保洗手设施运行正常,并配备洗手液等洗手用品;在人员出入较多的电梯、门口等处配备速干手消毒剂。



二、人员管理要求

- ✓ 建立工作人员健康监测制度,每日对工作人员健康状况进行登记,如出现可疑症状应及时就医。

- ✓ 在单位入口处对工作人员进行体温检测,对来访人员进行体温检测、核验健康码、通信行程卡并进行登记,正常者方可进入。体温异常者,建议及时就医,就医途中正确佩戴口罩,做好手卫生。



二、人员管理要求

- ✓ 工作人员休息和快递、外卖配送人员在等候取餐取货时，要避免人员聚集和近距离交谈，保持1米以上距离。
- ✓ 工作人员注意个人卫生,及时进行手卫生,佩戴手套,避免用未清洁的手触摸口、眼、鼻,打喷嚏、咳嗽时用纸巾遮住口鼻或采用肘臂遮挡。

手卫生的方式有两种：洗手或使用手消毒剂。



使用洗手液或肥皂在流动水下：

7

步洗手法

清洁双手

防止交叉感染

第1步

掌心相对，手指并拢
相互搓擦



第2步

手心对手背沿指缝
相互搓擦，交换进行



第3步

掌心相对，双手交
叉沿指缝相互搓擦



第4步

双手指相扣，互搓



第5步

一手握另一手大拇指旋
转搓擦，交换进行



第6步

将五个手指尖并拢在另一
手掌心旋转搓擦，交换进行



第7步

螺旋式擦洗手腕，
交替进行



手消毒剂：

- ✓ 可选用含醇速干手消毒剂或醇类复配速干手消毒剂揉搓双手；
- ✓ 可直接用75%酒精擦拭双手；
- ✓ 醇类过敏者，可选择季铵盐类等有效的非醇类手消毒剂；
- ✓ 特殊条件下，也可以使用3%过氧化氢消毒剂、0.5%碘伏或0.05%含氯消毒剂等擦拭或浸泡双手，并适当延长消毒作用时间；
- ✓ 若无消毒剂，也可使用有效的消毒湿纸巾擦拭双手；
- ✓ 有肉眼可见污染物应先使用洗手液在流动水下洗手，然后按上述方法再消毒。



二、人员管理要求

- ✓ 负责入境邮递物品分拣的工作人员应全程佩戴**颗粒物防护口罩**，**佩戴一次性手套**。其他工作人员佩戴一次性医用外科口罩或以上防护等级口罩。口罩弄湿或弄脏后,及时更换。
- ✓ 通过海报、电子屏和宣传栏等加强新冠肺炎防控知识宣传。
- ✓ 加强对运输车辆消毒情况,驾驶员、装卸工人和快递员工作时穿**戴工作服、口罩、手套等情况的监督**。



《公众和重点职业人

群佩戴口罩指引》：

一、口罩分类及标准依据

(一) 民用卫生口罩

标准依据：《民用卫生口罩》 T/CNTAC 55—2020

T/CNTAC 09104—2020

(二) 一次性使用医用口罩

标准依据：《一次性使用医用口罩》 YY/T0969—2013

(三) 医用外科口罩

标准依据：《医用外科口罩》 YY0469—2011

(四) 医用防护口罩

标准依据：《医用防护口罩技术要求》 GB19083—2010

(五) 自吸过滤式防颗粒物呼吸器（包括公众俗称的 N95 口罩）

标准依据：《呼吸防护用品自吸过滤式防颗粒物呼吸器》
GB2626—2006；《呼吸防护用品的选择、使用与维护》 GB/T18664
—2002。



二、人员管理要求

- ✓ 企业和员工应及时了解配送区域的疫情风险等级，快递和外卖人员到上述区域配送时应严格个人防护措施。可采取将物品放至小区内快递柜、单元楼内存放点或居民家门口等方式，实行**无接触配送**。
- ✓ 企业应实时掌握快递和外卖配送人员轨迹、接触人员等活动信息，通过骑手端APP或车辆定位系统与其保持实时同步，**一旦出现问**
题，可第一时间调取信息进行回溯排查。



二、人员管理要求

- ✓ 餐箱、车辆、工作服、手机等相关物品应保持清洁卫生，必要时进行预防性消毒。
- ✓ 在收取快递后和集中分拣环节，由快递公司对快递表面可以采用六面擦拭消毒或对外包装进行喷雾消毒等，保持物品的清洁，尤其是避免物品被人员呼吸道分泌物污染表面。



三、疫苗接种和应检尽检

- ✓ 工作人员疫苗接种做到应接尽接,接种疫苗后仍需注意个人防护。
- ✓ 符合应检尽检对象人员定期接受核酸检测。

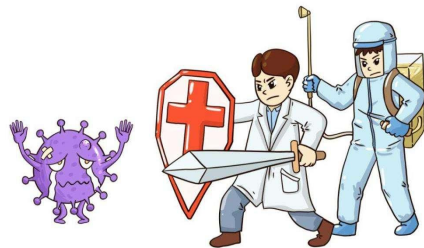
《关于全面加强新冠肺炎疫情防控工作的通知》（鄂防指发〔2021〕

29号）：邮政快递等重点场所人员“逢进必检”，其中快递外卖

员等员工每2周按照至少10%的比例抽检1次，可“混采混检”。



四、应急准备与处置



- ✓ 做好口罩、洗手液、消毒剂等防疫物资储备,制定应急工作预案并组织演练,落实单位主体责任,加强人员健康培训。
- ✓ **当出现新冠肺炎确诊病例、疑似病例和无症状感染者时**,在当地疾病预防控制机构的指导下,对相关场所进行终末消毒,同时对空调通风系统进行清洗和消毒处理,经卫生学评价合格后方可重新启用。
- ✓ 当接触新冠肺炎疑似病例、确诊病例或无症状感染者后, 快递和外卖配送人员应及时主动报告单位并配合做好密切接触者的追踪和流行病学调查。



谢谢

(Thanks)

